

Rapport d'activité et de résultat

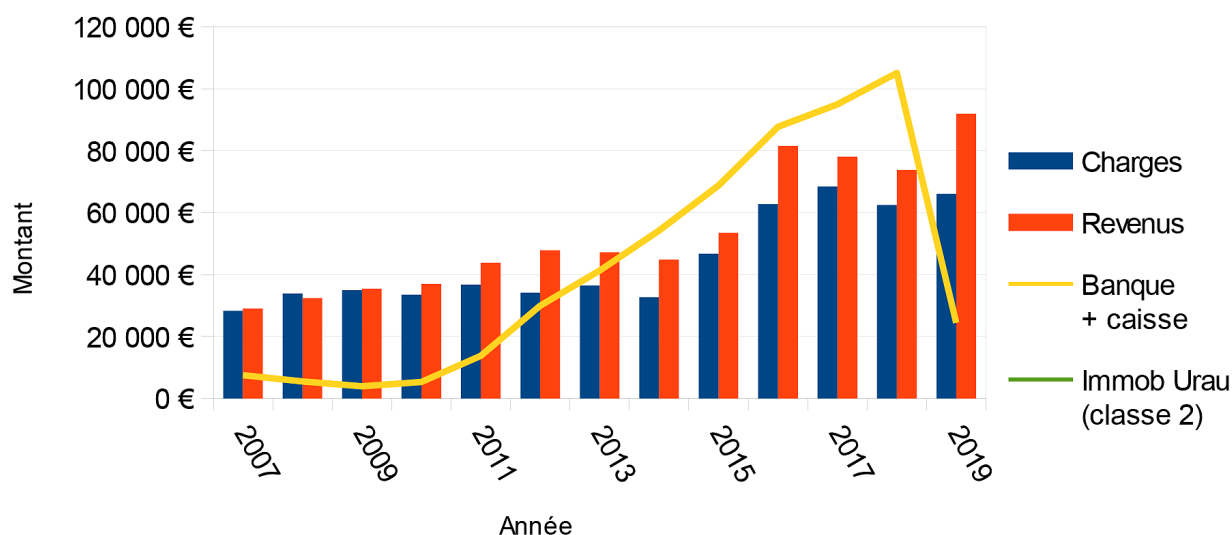
Le résultat financier de l'année précédente, 2019, est résumé dans le tableau ci-dessous. Notre chiffre d'affaire a augmenté de 18.280 € (+ 25 %). La raison de cette évolution est que l'association a encaissé 14.006 € en dons pour l'amélioration de la maison à Urau. Si on ignore ces dons nous avons réalisé un chiffre d'affaire de 78.006 € ou une augmentation de 4.274 € (+ 5,8 %). Après deux années de réduction, le chiffre d'affaire a donc augmenté de nouveau, mais la raison principale de cette augmentation est l'augmentation des prix voté à l'assemblée générale en 2019. Le bénéfice (revenus ÷ charges), abstraction faite des dons, est presque le même que l'année précédente : 11.980 € (+ 6,5 %, quand même !).

COMPTE DE RESULTAT SYNTHETIQUE

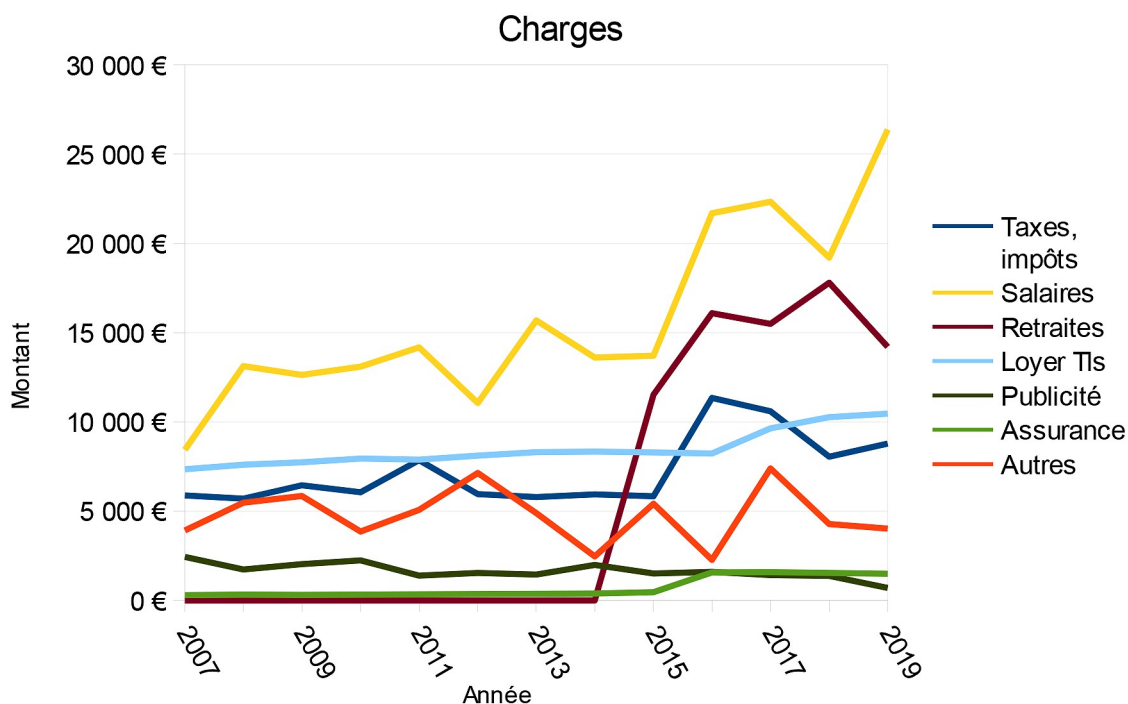
CHARGES (Hors taxes)	Exercice N Net	Exercice N-1 Net	PRODUITS (Hors taxes)	Exercice N net	Exercice N-1 net
CHARGES D'EXPLOITATION :			PRODUITS D'EXPLOITATION		
Achats de marchandises			Ventes de marchandises		
Variation de stock (marchandises)			Production vendue (biens et services)	75 997	72 998
Achats d'approvisionnement	604	500	Production stockée		
Variation de stock (approvisionnement)			Production immobilisée		
Autres charges externes	29 690	33 518	Subventions d'exploitation		
Impôts, taxes et versements assimilés			Autres produits	14 006	
Rémunération du personnel	26 373	19 190	Produits financiers	410	570
Charges sociales	8 787	8 786			
Dotations aux amortissements	198	224			
Dotations aux provisions					
Autres charges					
Charges financières					
TOTAL (I)	65 651	62 218	TOTAL (I)	90 412	73 567
CHARGES EXCEPTIONNELLES (II)	375	260	PRODUITS EXCEPTIONNELS (II)	1 600	164
IMPOTS SUR LES BENEFICES (III)					
TOTAL DES CHARGES (I+II+III)	66 026	62 478	TOTAL DES PRODUITS (I+II)	92 012	73 732
BENEFICE OU PERTE	25 986	11 253			
TOTAL GENERAL	92 012	73 732	TOTAL GENERAL	92 012	73 732

Les diagrammes suivants montrent l'évolution financière de l'association depuis 2007 :

Revenus comparés aux charges et la liquidité (banque + caisse)



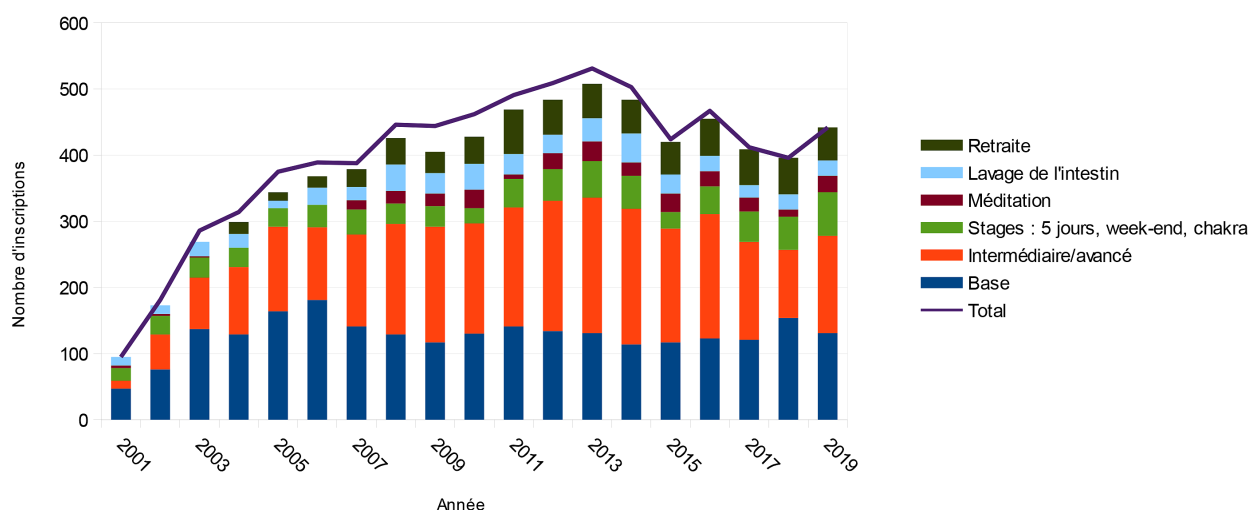
Ci-dessus on voit l'impact des dons sur les revenus, mais surtout la réduction drastique de la liquidité de l'association (courbe « banque + caisse ») du à l'achat de la maison à Urau. Les charges sont relativement stables depuis 4 ans. La petite augmentation par rapport à 2018 s'explique dans le prochain graphique :



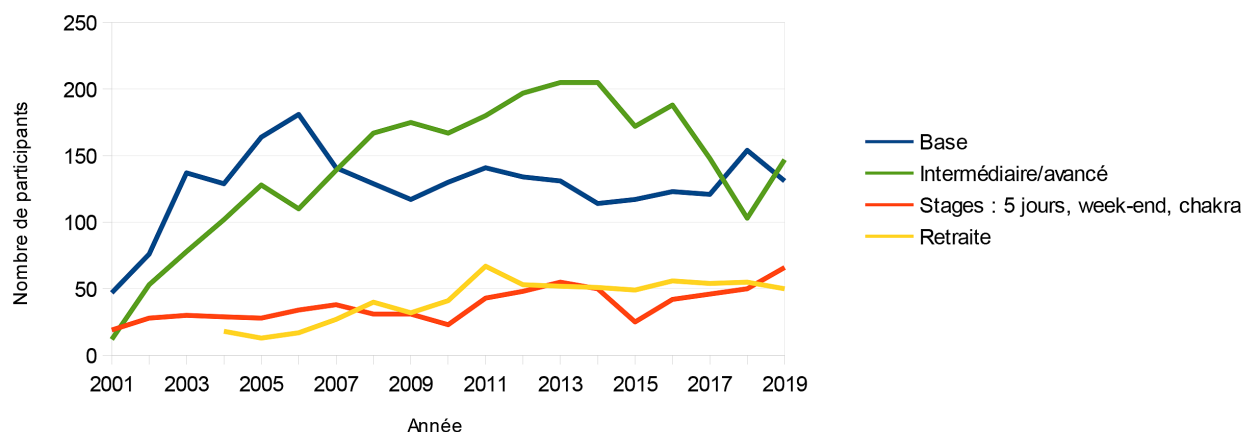
Les charges qui augmentent significativement sont les salaires et les cotisations sociales. Comme décidé au précédent assemblée générale Erling et Lisbet ont profité du prime Macron (+ 2.000 €, aucune cotisation sociale). En outre, Lisbet a été rémunéré pour une année entière après son arrêt accident de travail en 2018. Les cotisations sur les salaires ont augmenté seulement un petit peu à cause des mesures du gouvernement qui a réduit la cotisation de l'employeur sur les bas salaires (< 1,6 SMIC). Une autre charge, qui diminue remarquablement, est les frais liés aux retraites. Une raison de cette réduction se trouve dans le fait que nous n'avons pas payé de loyer pour La Luna à l'occasion de la retraite de Toussaint et les week-ends formation. Nous nous sommes rendu compte aussi que c'était moins cher pour nous de louer La Luna occasionnellement que de louer à l'année. Côté charges, nous avons en juin 2019 subi le dernier prélèvement de Yadacom qui nous a arnaqué depuis 2013 avec une annonce aux Pages Jaunes et un site internet bidon.

Les deux graphiques suivants montrent l'évolution de la fréquentation de nos cours. Il paraît que la réduction observée les dernières deux années s'est arrêtée. Les cours hebdomadaires de yoga et de méditation ont retrouvé la fréquentation d'avant l'accident de Lisbet, mais c'est surtout les cours de méditation et les stages de 5 jours qui occasionnent l'augmentation du nombre total de pratiquants. Nous avons en 2019 proposé 3 séries de méditation (d'habitude 2) et 6 stages de 5 jours au lieu de 4. Erling n'est pas allé en Scandinavie, alors il a pu enseigner 2 stages au mois d'août qui ont été extraordinairement bien suivis (22 inscrits en tout).

Nombre d'inscriptions aux cours / stages



Nombre de participants aux cours de base et intermédiaires



Quelques événements qui ont marqué l'année passée :

- Au début de l'année nous avons investi dans un nouveau ordinateur de bureau. Il fonctionne parfaitement.
- Début mars nous avons visité une maison proche de Lérans, nous avons déposé une offre mais elle a été vendue pour 40.000 € de plus que nous avons proposé. Plus tard au mois de mars, Catherine nous a fait part d'une maison à Urau qui paraissait intéressante. C'était un agent immobilier que nous avons rencontré lors d'une visite de maison en 2018, qui la lui a signalé. Erling et Lisbet sont partis avec l'intention de découvrir un peu les environs, mais les propriétaires d'alors les ont découverts et les ont invités à visiter la maison. Par la suite plusieurs membres du bureau et de l'association ont visité la maison et nous avons déposé une première offre fin avril qui a donné lieu à une contre-offre qui, à son tour, légèrement améliorée pour l'association, a été acceptée par le bureau mi-mai. Le reste du mois de mai a été consacré à la question : Comment acheter cette maison en pratique ? Au début l'idée était de laisser l'association acheter la maison en empruntant la somme nécessaire auprès de Erling et de Lisbet, mais des « experts » dans ce domaine nous ont déconseillé cette construction.
- Fin juin nous avons convoqué les membres à la première assemblée générale extraordinaire de l'histoire de l'association. Cette assemblée a entériné la décision d'acheter la maison en

créant une SCI, dont les associés seront Erling, l'Ecole de yoga et Lisbet. Cette SCI s'est engagée dans des négociations avec La Banque Postale pour un financement des travaux d'amélioration de la maison. Ce financement (30.000 €) a finalement été rejeté par LBP avec l'argument que l'association n'était pas majoritaire dans la SCI. Deux amis/membres parisiens de l'association nous ont secouru en proposant de prêter respectivement 5.000 et 10.000 € à la SCI. De cet emprunt 5.000 € a servi pour financer une partie des frais de notaire. Le reste du financement a été apporté par les associés de la SCI dont les contributions sont comme suit :

Erling a apporté 132.000 €, L'Ecole de Yoga 103.000 € et Lisbet 53.000 €. La première assemblée générale de la SCI aura lieu début 2021.

- L'acte de vente/achat a été accompli le 11 octobre 2019. Le fonctionnement de la maison au quotidien sera que L'Ecole de yoga loue la maison à l'année à partir du 1^{er} janvier pour 550 € par mois (à réévaluer après la première année). Lisbet aura son adresse là-bas (4 rue Lénès, 31260 URAU), et pour l'instant elle y va tous les week-ends pour surveiller/garder la maison. A partir du 22 mars elle va enseigner un cours hebdomadaire tous les dimanches de 16 à 18h.
- Suite à l'achat de la maison nous avons lancé une action de financement participative parmi nos contacts et membres. A ce date l'association a reçu plus de 17.000 € en dons ! Nous remercions vivement les donateurs·euses ! Et ce n'est probablement pas fini, une ancienne élève vivant à Martinique nous a promis de nous envoyer un chèque fin mars, suite à la fin d'un procès qui a duré plusieurs années, mais qu'elle vient de gagner. Les contreparties promis ne sont pas encore prêts à être distribués aux donateurs·euses, mais elles vont venir !
- Pendant les trois mois qui ont suivi l'achat de la maison à Urau, nous avons utilisé une partie des donations. Au tout début nous avons utilisé 2.000 € que nous avons reçu en espèces pour payer le mobilier que nous avons demandé aux anciens propriétaires de laisser dans la maison. Ce montant n'a pas été inscrit dans la comptabilité. Par la suite nous avons dépensé presque 2.000 € pour :
 - l'ameublement de la maison (1000 €, matelas, lampes de chevet, quettes et draps/housses etc.)
 - des ustensiles de cuisine (250 €)
 - des outils de jardinage et de bricolage (750 €, rallonge électrique, gants, sécateurs, perceuse/visseuse, échelle etc.)
 - Les 2-3 premiers mois de 2020 nous avons investi environ 1.700 € dans des matelas, quettes, draps/housses, construction d'un bureau, nettoyeur haute pression, tondeuse etc.
 - Prochainement nous allons investir dans une salle de bain (voir le Rapport d'Orientation ci-inclus)

Les montants inscrits en comptabilité ont été enregistré comme des immobilisations corporelles amortis sur 5 ans.

- A Toussaint nous avons animé la première retraite à Urau, nous étions 17 personnes, qui ont fait du karma yoga, notamment dans le jardin. En dehors des périodes de karma yoga, nous avons pratiqué le yoga et la méditation sur tapis, avec des instructions enregistré pendant d'autres retraites en Ariège. Cette retraite nous a appris que 15 personnes habitant dans la maison peut marcher.

Rapport d'orientation

L'association compte continuer ses activités à Toulouse comme les années précédentes. A Urau le point de départ sera comme on a fonctionné à La Luna en Ariège, mais avec des activités supplémentaires. Comme l'année passé nous essayerons de trouver le temps pour proposer des stages de 5 jours aussi au mois d'août à Toulouse. Les tendances des fréquentations de l'école à Toulouse et aux retraites sont dans le sens des retraites. Nous avons donc planifié deux retraites de 5 jours au printemps (elles sont d'ailleurs déjà complètes). La retraite de deux semaines l'été est complète aussi, c'est la première fois de l'histoire de l'école que cela arrive avant les mois de mai/juin. Pour ceux qui n'ont pas eu de places cette année, notre confrère parisien, Christian, compte louer la maison à Urau pour trois retraites de 6 jours en août.

Nous allons peut-être accueillir une nouvelle professeur pour la saison d'automne, une amie suédoise d'Erling et de Lisbet, qui vient de terminer sa formation de 6 ans aux divers centres de yoga en Scandinavie sous la direction spirituelle de Swami Janakananda. Cécilia viendra passer l'été avec nous, elle va entre autres cuisiner pendant la retraite de deux semaines. Ce séjour sera l'occasion pour elle de décider, si elle aurait envie de rester pour l'année à venir.

Le règlement intérieur dont l'assemblée générale est invité à prendre position, stipule (article 6) que les membres peuvent se servir de la maison de l'association à Urau pour faire leurs propres séjours/retraites à la campagne.

Certains membres de l'association ont laissé entendre que le site internet de l'école commence à avoir un aspect un peu vieillot. Les données de Google Analytics semble confirmer cette déclaration, si la réduction lente et constante de la fréquentation du site n'est pas simplement une question de plus de concurrence. C'est un grand travail de le changer, mais nous allons essayer de trouver le temps d'entamer le processus. Nous comptent acheter aussi certains nom de domaine qui sont compatible avec le nom « yogametmeditation » (.com, .org, .net)

Le « bénéfice » de l'association va servir à améliorer le nouveau centre à Urau pour, à terme, pouvoir accueillir un peu plus de personnes plus confortablement. Nous commençons avec une salle de bain supplémentaire qui va demander un investissement assez important. Un premier devis nous a mis en perspective un investissement de 20.000 € ! Nous avons décidé de faire au moins une partie des travaux nous même (murs et sol), mais nous aurons toujours besoin d'un plombier et un électricien pour une autre partie des installations.